

**PHILIPS**

*DreamStation 2*

CPAP Advanced

Auto CPAP Advanced

Beknopte handleiding voor  
**patiënten**



# Koppelen aan DreamMapper

Synchroniseer uw apparaat met uw tablet of mobiele telefoon middels de DreamMapper-app, verkrijgbaar in de App Store en Google Play.



1

Schakel het apparaat en de mobiele telefoon in en leg ze dicht bij elkaar. Begin vervolgens het instellen en koppelen via **Bluetooth** in **DreamMapper**. Volg de aanwijzingen voor het koppelen in **DreamMapper**.



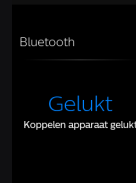
2

Er verschijnt een **pincode van 6 cijfers** op het scherm van de DreamStation 2. Afhankelijk van uw telefoon moet u de **pincode** invoeren op **DreamMapper** of moet u binnen 30 seconden tikken op **'Koppelen'** op het scherm van het apparaat om het koppelen te voltooien.



3

Op het scherm wordt **'Koppelen aan apparaat'** en vervolgens **'Gelukt: Bluetooth-apparaat is nu gekoppeld'** weergegeven.





# Aan de slag met de therapie

Druk op de **therapieknop** om aan de slag te gaan met de therapie. Een **blauwe ring** geeft aan dat therapie is ingeschakeld.

Interactief aanraakscherm

Pictogram bevochtiging

Therapieknop

## Therapiedruk

Een **ononderbroken ring** geeft aan dat de voorgeschreven druk wordt geleverd. Een **gestippelde ring** geeft aan dat de Ramp Plus-druk wordt geleverd.



Pictogram Ramp Plus

Pictogram temperatuur verwarmde slang

**Opmerking:** Als u 60 seconden lang geen handelingen hebt uitgevoerd en het scherm dimt, tikt u simpelweg op het scherm om het weer te doen oplichten. Tijdens het opnieuw oplichten wordt tegelijkertijd Ramp Plus opnieuw opgestart.



## Uw instellingen aanpassen

### Ramp Plus

Met de **Ramp Plus**-functie kunt u een comfortabele startdruk instellen terwijl u in slaap valt.

1. Tik op het **Ramp Plus**-pictogram om uw **Ramp Plus**-druk weer te geven en aan te passen.
2. Tik op + of - tot u een comfortabele instelling bereikt. **Ramp Plus**-instellingen kunnen worden uitgeschakeld of ingesteld worden van 4 tot 10 cm H<sub>2</sub>O.
3. Tik op 'Bevestigen' om de instelling op te slaan.

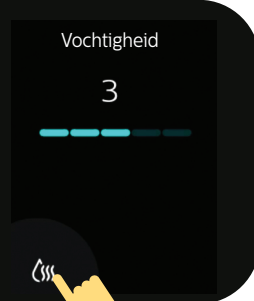
Als **Ramp Plus** is ingesteld, wordt de instelling opgeslagen en automatisch geactiveerd bij toekomstige therapie sessies zonder dat u opnieuw op het **Ramp Plus**-pictogram hoeft te tikken.



### Bevochtiging (indien beschikbaar)

1. Tik op het pictogram van de **bevochtiging** om de huidige instelling van de luchtbevochtiger weer te geven.
2. Tik nogmaals tot het gewenste vochniveau is bereikt. Bevochtiging kan worden uitgeschakeld of ingesteld worden van 1 (minimum) tot 5 (maximum).

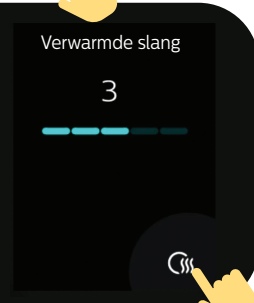
Zodra de **bevochtiging** is ingesteld, wordt de instelling opgeslagen en automatisch geactiveerd bij toekomstige therapie sessies.



### Temperatuur verwarmde slang (indien beschikbaar)

1. Tik op het pictogram van de **Verwarmde slang** om de huidige temperatuurinstelling weer te geven.
2. Tik nogmaals tot de gewenste temperatuur is bereikt. Verwarming kan worden uitgeschakeld of ingesteld van 1 (minimum) tot 5 (maximum).

Zodra de **temperatuur** is ingesteld, wordt de instelling opgeslagen en automatisch geactiveerd bij toekomstige therapie sessies.



# Overzicht therapiegegevens

Druk op de **therapieknop** om de luchtstroom te stoppen. Er wordt een overzicht van de therapiegegevens weergegeven. Toegang tot bepaalde gegevens is afhankelijk van de instellingen van uw leverancier.

## Scherm laatste sessie

Gegevens die **blauw** worden weergegeven, geven aan dat u hierop kunt tikken voor meer informatie of een handeling uit te voeren.

Laatste sessie

Gebruiksuren **0:00**

AHI **0.0**

Masker **Past goed!**

Instellingen

1

Op het **scherm Gebruiksuren** wordt de tijd weergegeven dat u gedurende de laatste drie sessies therapie hebt ontvangen (in uren en minuten).

[< Terug](#)

Gebruiksuren

Hieronder vindt u uw gebruiksuren voor de afgelopen 3 dagen.

<b>0:00</b>	<b>0:00</b>	<b>0:00</b>
2 dagen geleden	1 dag geleden	Laatste sessie

2

Op het **AHI-scherm** wordt de waarde van de Apnea-Hypopnea Index (AHI) voor het meest recente tijdsbestek van één dag weergegeven (indien ingeschakeld door uw leverancier).

< Terug

AHI

Deze index vertegenwoordigt het aantal apneu- en hyponeus per uur slaap.

0.0

Laatste sessie

3

Op het **scherm Pasv. v. mask.** wordt weergegeven hoe uw masker gedurende uw vorige sessie paste. U kunt ook de pasvorm van het masker controleren. Zet het masker op en tik op 'Start' om het controleren van de pasvorm van het masker te starten.

< Terug

Masker pasvorm

U kunt de pasvorm van het masker controleren voordat de therapie wordt gestart.

Past goed!

Laatste sessie

Start


# Instellingen

## Comfort, apparaat en gegevens

Toegang tot bepaalde gegevens is afhankelijk van de instellingen van uw leverancier.

1

Tik op 'Instellingen' om de instellingen aan te passen en meer informatie weer te geven.

Laatste sessie 

Gebruiksuren 0:00

AHI 0.0

Masker Past goed!

Instellingen

2

Pas de beschikbare **instellingen voor Comfort** aan. Gegevens die **blauw** worden weergegeven, geven aan dat ze kunnen worden gewijzigd.

- Ramp Plus-tijd en -druk
- Vochtigheid
- Verwarmde slang (indien beschikbaar)
- Slangmaat
- FLEX


< Terug

Comfort

 Ramp+ 15 Min, 4.0

 Luchtvochtigheid Uit 

 Verwarmde slang Uit

 FLEX 3

Apparaat

3

Veeg omhoog om aanvullende apparaatinformatie weer te geven, zoals het aanpassen van de vliegtuigmodus, het wissen van Bluetooth-verbindingen en het opnieuw instellen van tijd en taal.

Tik op de **blauw** weergegeven gegevens om deze te wijzigen. Daarnaast kunt u hier het serienummer en de softwareversie van het apparaat terugvinden.

< Terug

Apparaat

Vliegtuigmodus **Uit**

Bluetooth **4 Gekoppeld**

Tijd **10:45 PM**

Taal **Nederlands**

SN \*\*\*\*\*

4

Tik op 'Rapport. weerg.' om een datumbereik te selecteren en om overzichten met aanvullende therapiegegevens weer te geven.

Tik op 'Terug' om op ieder gewenst moment de **Instellingen** te sluiten en terug te keren naar het scherm **Laatste sessie**.

< Terug

SN \*\*\*\*\*

Software **D1.0.0.3303**

Modemstatus **--/------**

Toon rapport

**Raadpleeg de gebruikshandleiding voor uitgebreide informatie bij probleemoplossing.**



# Reiniging en onderhoud

Reinig uw apparaat en de onderdelen regelmatig om te voorkomen dat ze slechter gaan functioneren. Bovendien is reinigen belangrijk voor uw eigen gezondheid.

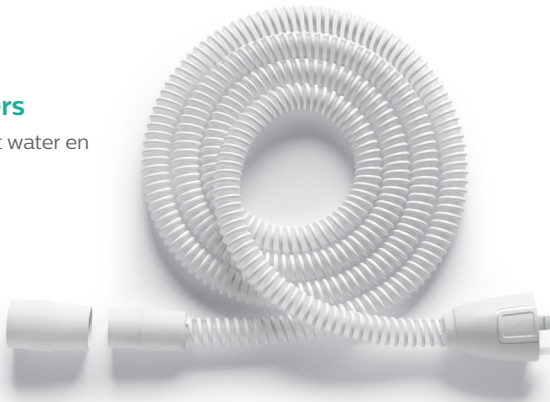
## **Watertank, afdichting en deksel bevochtiger**

Dagelijks reinigen met water en mild afwasmiddel.



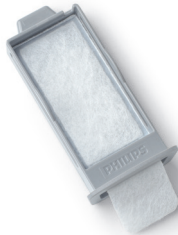
## Slang en adapters

Wekelijks reinigen met water en mild reinigingsmiddel.



## Filters

Iedere twee weken het grijze, herbruikbare filter spoelen met water.



Spoel het blauwe, wegwerpbare filter niet.



**Raadpleeg de gebruikshandleiding voor uitgebreide informatie bij reiniging en onderhoud.**



© 2021 Koninklijke Philips N.V. Alle rechten voorbehouden. Specificaties kunnen zonder voorafgaande kennisgeving gewijzigd worden. Handelsmerken zijn eigendom van Koninklijke Philips N.V. of hun respectievelijke eigenaren.

[www.philips.com/respironics](http://www.philips.com/respironics)



Respironics Inc.  
1001 Murry Ridge Lane  
Murrysville, PA 15668 VS



Respironics Deutschland GmbH & Co. KG  
Gewerbestrasse 17  
82211 Herrsching, Duitsland



**REF** 1149693  
1149693 R00  
ZL 05/04/2021  
Dutch